

МАКСИМАЛЬНАЯ ПЕНСИЯ

Согласно отчету СФР за 2023 год
(https://sfr.gov.ru/press_center/annual_report/)

Пенсионные
выплаты **9,9** трлн **₽**

Взносы на пенсионное
страхование **7,7** трлн **₽**



«Наша пенсионная реформа — это так сложно, я пока так и не «въехал» в нее, но за перипетиями слежу»

Дмитрий Песков,
российский государственный
деятель, пресс-секретарь
президента РФ

Зампред Центробанка заявил, что нынешним пенсионерам помогать уже поздно. А россиянам надо самим копить себе на пенсию.

22 сентября 2021 · 272 прочитали

Заместитель Центробанка России Сергей Шевцов посоветовал людям обеспечивать свою старость самим при помощи доходов от акций, облигаций и других финансовых инструментов.

Цитата:

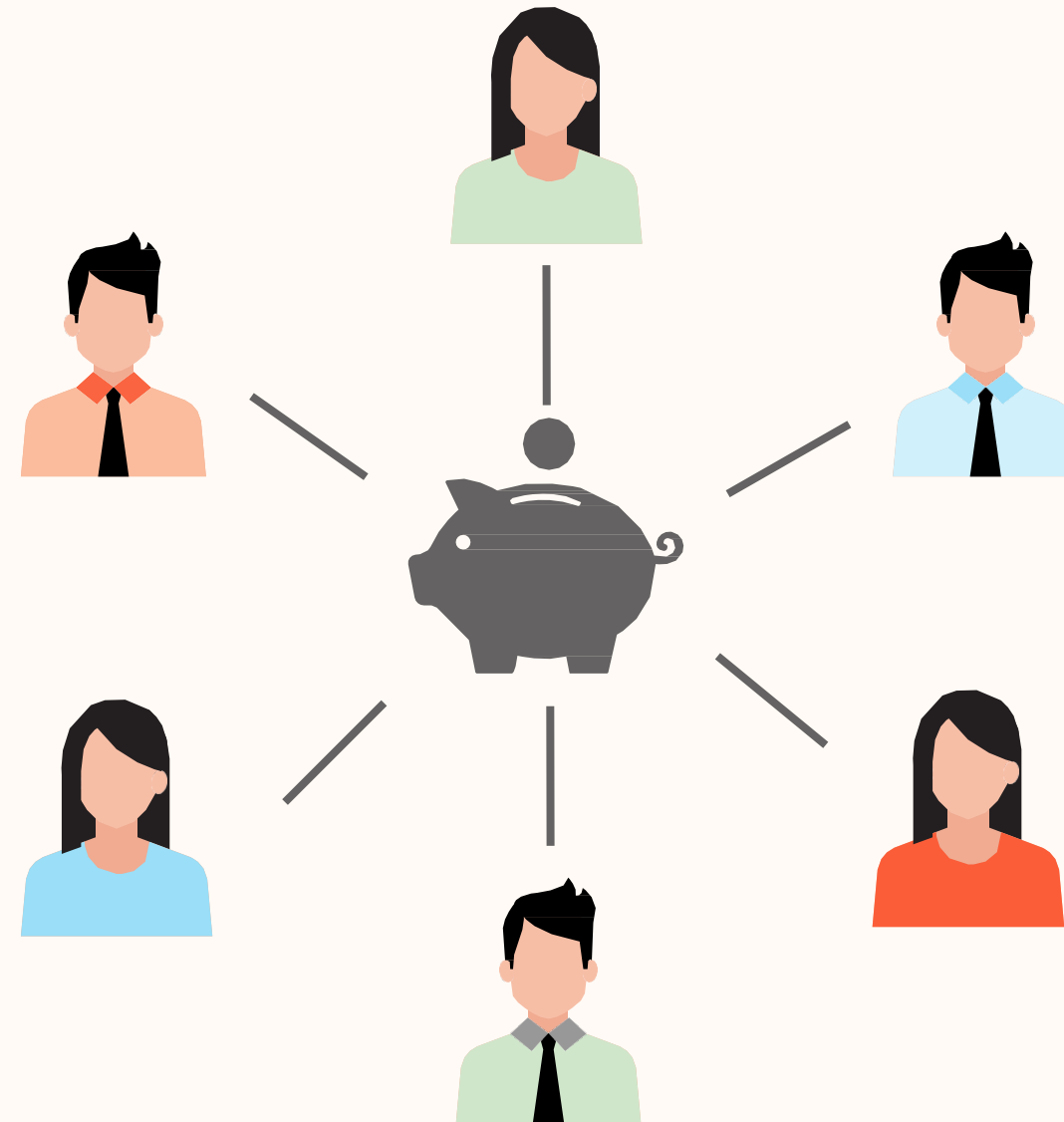
"Помогать пенсионерам, моё личное мнение, немножко поздно. Помогать нужно гражданину выйти на пенсию с хорошим пенсионным проектом, который прежде всего должен быть сформирован самим гражданином в течение всей жизни..." С. Шевцов.



ТИПЫ ПЕНСИОННЫХ СИСТЕМ



до 2002 года



РАСПРЕДЕЛИТЕЛЬНАЯ



с 2002 года
до 2013 года

ТРУДОВАЯ

- 1 фиксированная
Положена всем пенсионерам по старости в едином размере, который меняется ежегодно при индексации с учетом инфляции.
- 2 страховая
Страховая часть рассчитывалась с учетом страховых взносов и продолжительности пенсионного стажа конкретного работника.
- 3 пенсионные накопления
Взносы работодателя 6%
+ доход от инвестирования.



2014 год

СТРАХОВАЯ

1

фиксированная

Положена всем пенсионерам по старости в едином размере, который меняется ежегодно при индексации с учетом инфляции.

2

страховая

Состоит из баллов, которые заработал человек за счет отчислений работодателя. Еще эти баллы называют индивидуальным пенсионным коэффициентом - ИПК.

НАКОПИТЕЛЬНАЯ

3

пенсионные
накопления

Взносы работодателя 6%
+ доход от инвестирования.

**Мораторий с 2014 года.
22% идет в страховую часть.**



2024 год



Дополнительные возможности для управления и инвестирования пенсионных средств

Из чего состоит пенсионная выплата

СТРАХОВАЯ

- 1 **фиксированная**
2024 г. – 8 134,88
2025 - 8 907.70

Положена всем пенсионерам по старости в едином размере, который меняется ежегодно при индексации с учетом инфляции.

- 2 **страховая**
2024 г. – 133,05
2025 - 145.69

Состоит из баллов, которые заработал человек за счет отчислений работодателя. Еще эти баллы называют индивидуальным пенсионным коэффициентом – ИПК.
15 лет стажа + 30 ИПК



УСЛОВИЯ ПОЛУЧЕНИЯ ПЕНСИИ ПО СТАРОСТИ

1

Пенсионный возраст

60 лет для женщин, 65 года для мужчин в 2028 году

Женщины		Мужчины	
2022	56,5	2022	61,5
2024	58	2024	63
2026	59	2026	64
2028	60	2028	65



УСЛОВИЯ ПОЛУЧЕНИЯ ПЕНСИИ ПО СТАРОСТИ

2

Минимальный стаж

С 2024 года трудовой стаж – 15 лет

3

Минимальное количество ИПК

2024г. – 28,2 ИПК

2025г.- минимум 30 баллов

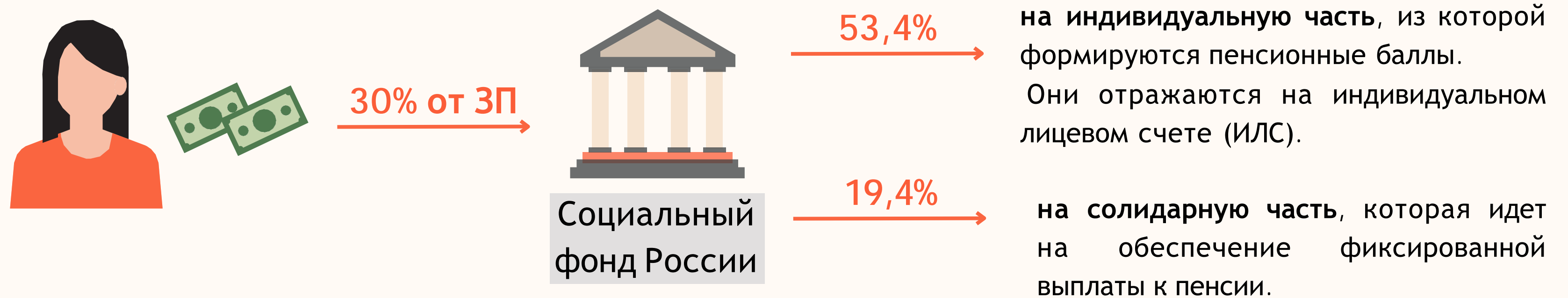
ЕСЛИ НЕ ВЫПОЛНЕНО ХОТЯ БЫ ОДНО ИЗ
ТРЁХ УСЛОВИЙ, СТРАХОВУЮ ПЕНСИЮ
НЕ НАЗНАЧАТ





КАК РАССЧИТЫВАЮТСЯ БАЛЛЫ (ИПК) И ОТ ЧЕГО ЗАВИСИТ ИХ КОЛИЧЕСТВО







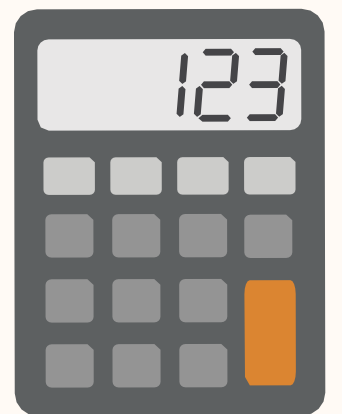
ПРИМЕР

1. Размер заработной платы: **50 000** руб. в месяц.
2. Годовая зарплата: 50 000 руб. × 12 мес. = 600 000 руб.
3. Общий размер страховых взносов выплаченных работодателем:
30% от 600 000 руб. = **180 000 руб.**

4. Распределение взносов:

На индивидуальную часть (53,4%): 180 000 руб. × 53,4% = **96 120 руб.**

На солидарную часть (19,4%): 180 000 руб. × 19,4% = 34 920 руб.





КАК РАССЧИТЫВАЮТСЯ БАЛЛЫ (ИПК)

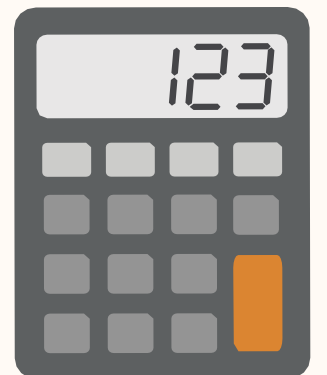
$$\frac{\text{Сумма страховых взносов на индивидуальную часть}}{16\% \text{ от максимальной ежемесячной ЗП, с которой отчисляются страховые взносы}} \times 10$$

1. Сумма страховых взносов на индивидуальную часть: 96 120 руб.

2. Расчет: 96 120 руб. ÷ 356 445 руб. = 0,269 (2024г)

96 120 руб. / 441 440 руб. = 0,218 (2025г)

Результат: $0,269 \times 10 = 2,69$ $0,218 \times 10 = 2,18$





Пенсионные баллы в 2024 году

Ежемесячная зарплата	Пенсионные баллы
30000	1.618
50000	2.697
70000	3.775
90000	4.854
110000	5.933
130000	7.011
150000	8.09
170000	9.169
190000	10.0
220000	10.0

Максимальная зарплата, после которой
дополнительные пенсионные баллы не
начисляются :

в 2024 г. примерно **185 417 руб. в месяц**

в 2025г. – примерно **230 000 руб. в месяц**

**1 балл (2025 г.)- ежемесячная заработная
плата 23 000 руб.**





ФОРМУЛА РАСЧЕТА ПЕНСИИ

(Кол-во ИПК * стоимость балла) + фикс

2022 — 118,10 руб.

2023 — 123,77 руб.

2024 — 133,05 руб.

2025 — 145,69 руб.

2022 — 6 401,10 руб.

2023 — 7 567,33 руб.

2024 — 8 134,88 руб.

2025 — 8 907,70 руб.

ПОСЧИТАЕМ РАЗМЕР ПЕНСИИ В 2025 ГОДУ

$$(30 * 145,69) + 8907,70 = 13278,40$$

Баллы

Стоимость
балла

Фиксированная
выплата

Размер пенсии





ДОПЛАТА ДО ПРОЖИТОЧНОГО МИНИМУМА

ПРЕДНАЗНАЧЕНА ТОЛЬКО
НЕРАБОТАЮЩЕМУ ПЕНСИОНЕРУ

Если пенсия меньше прожиточного минимума пенсионера, её увеличат с помощью доплат до этого уровня. **Прожиточный минимум зависит от региона.**

- Федеральный прожиточный минимум устанавливается каждый год в законе о бюджете.
- **Региональный прожиточный минимум устанавливается в каждом регионе России и может быть выше или ниже федерального, в зависимости от цен в регионе.**
- Величина прожиточного минимума пенсионера:
в Рязанской области (2025 г.) - 13 573 руб.
в России (2025 г.) - 15 250 руб.



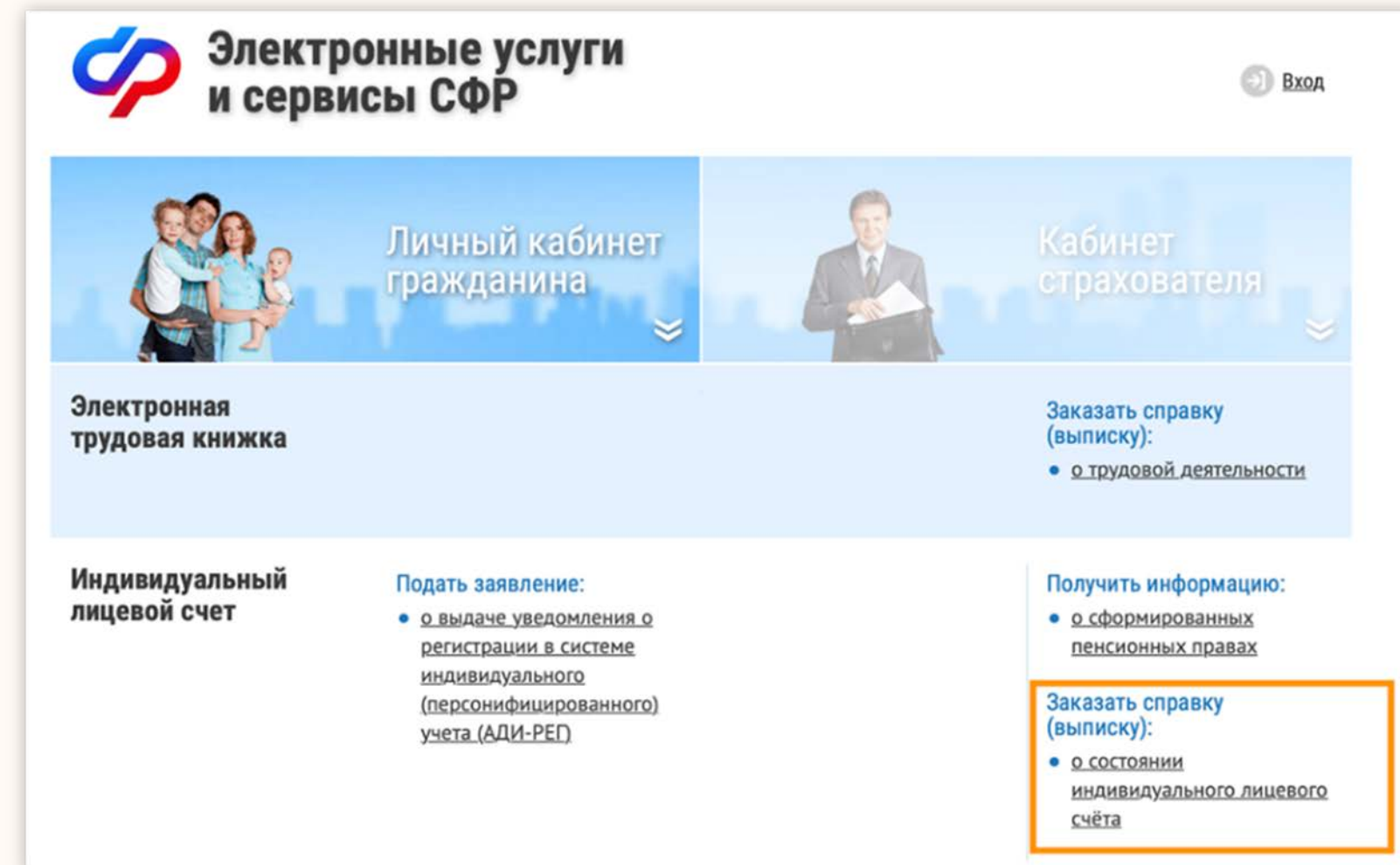
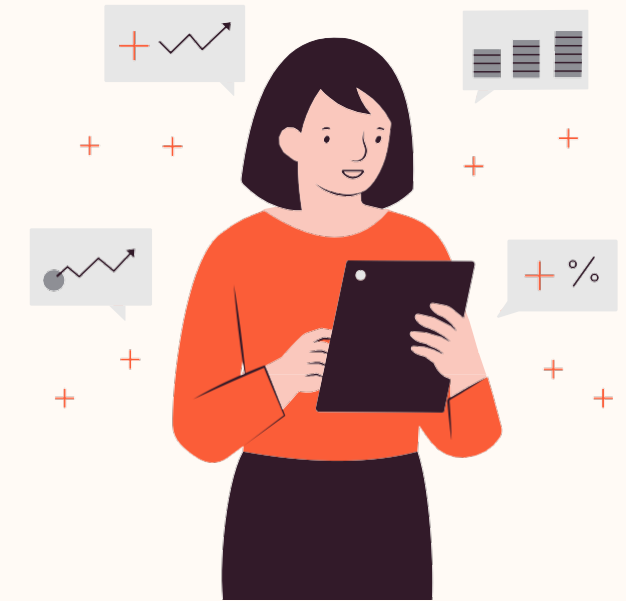
КОНТРОЛИРУЕМ СОСТОЯНИЕ ПЕНСИОННОГО СЧЁТА





ЛИЧНЫЙ КАБИНЕТ

Чтобы узнать, сколько у вас **баллов и стажа**, можно заказать **выписку о состоянии индивидуального лицевого счёта (ИЛС)** на сайте Социального фонда России или на Госуслугах.





1. Сведения о величине ИПК, его составляющих³ и стаже застрахованного лица:

Период	Сумма выплат и иных вознаграждений, начисленных в пользу застрахованного лица, руб., коп.	Сумма начисленных страховых взносов на страховую пенсию, на основании которой рассчитана величина ИПК, руб., коп.	Величина ИПК	Продолжительность периодов работы, иных периодов (лет, месяцев, дней)	Сведения о периодах работы, учитываемых для целей досрочного назначения страховой пенсии по старости		Работодатель / наименование иного периода
					основание для досрочного назначения страховой пенсии по старости ²	продолжительность (лет, месяцев, дней)	
до 2015 года	X	X	0.000	26 лет 4 мес. 14 дн.	X	X	X
с 1 января 2015 года							
08.10.2015 - 31.12.2015 (IV квартал)	18482.30	2957.17	0.000	0 лет 2 мес. 24 дн.	п.19 ч.1. ст. 30	0 лет 2 мес. 24 дн.	МУНИЦИПАЛЬНОЕ БЮДЖЕТНОЕ ОБЩЕОБРАЗОВАТЕЛЬНОЕ УЧРЕЖДЕНИЕ ШКОЛА № 22
01.01.2015 - 31.12.2015 (I квартал, II квартал, III квартал, IV квартал)	558304.95	89328.79		1 г. 0 мес. 0 дн.			РЯЗАНСКАЯ ГОРОДСКАЯ ОРГАНИЗАЦИЯ ПРОФЕССИОНАЛЬНОГО СОЮЗА РАБОТНИКОВ НАРОДНОГО ОБРАЗОВАНИЯ И НАУКИ РОССИЙСКОЙ ФЕДЕРАЦИИ
01.01.2015 - 31.12.2015 (I квартал, II				1 г. 0 мес. 0	п.19 ч.1. ст.	1 г. 0 мес. 0	ОБЛАСТНОЕ ГОСУДАРСТВЕННОЕ БЮДЖЕТНОЕ



Сведения о состоянии индивидуального лицевого счета застрахованного лица

Реквизиты запроса, на основании которого сформированы настоящие Сведения:

системный номер	<u>6ea3c600a26811efb341e21eb81412a1</u>
дата приема	<u>"14" ноября 2024 года</u>
исходящий номер системы персонифицированного учета	<u>0445837657920241114121148</u>

Настоящие Сведения сформированы по разделам, содержащим соответствующие данные, по состоянию на

"01" октября 2024

Сведения о застрахованном лице:

фамилия

имя

отчество (при наличии)

дата рождения

страховой номер

индивидуального лицевого счета

ВАСИЛЬЕВНА

"12" ноября 1971

Величина индивидуального пенсионного коэффициента (далее - ИПК) **3.000**

(для получателя страховой пенсии либо иной пенсии, назначенной с применением Федерального закона от 28 декабря 2013 г. № 400-ФЗ «О страховых пенсиях»¹ (далее – Федеральный закон от 28 декабря 2013 г. № 400-ФЗ), указываются данные, не учтенные при установлении пенсии)

ИПК рассчитан по сведениям, полученным от работодателей, а также по сведениям о периодах осуществления другой социально значимой деятельности (прохождения военной службы по призыву, ухода за детьми до достижения ими возраста полутора лет (с коэффициентом 1,8), ухода за инвалидом, иное), отраженным в индивидуальном лицевом счете застрахованного лица. ИПК рассчитан исходя из условий назначения страховой пенсии по старости на общих основаниях и может быть уточнен при назначении пенсии с учетом выбранного варианта пенсионного обеспечения. ИПК исходя из количества детей будет рассчитан при назначении пенсии

Стаж (учитываемый для целей назначения пенсии)

0 лет 0 месяцев 0 дней

(для получателя страховой пенсии либо иной пенсии, назначенной с применением Федерального закона от 28 декабря 2013 г. № 400-ФЗ, указываются данные, не учтенные при установлении пенсии)



2. Сведения, на основании которых рассчитана величина ИПК за периоды до 2015 года:

2.1 среднемесячный заработок за 2000-2001 годы 2 309 руб. 49 коп.;

2.2 общий стаж до 2002 года 13 лет 4 месяцев 14 дней;

2.3. информация, на основании которой рассчитаны данные, указанные в подпункте 2.1 настоящего пункта:

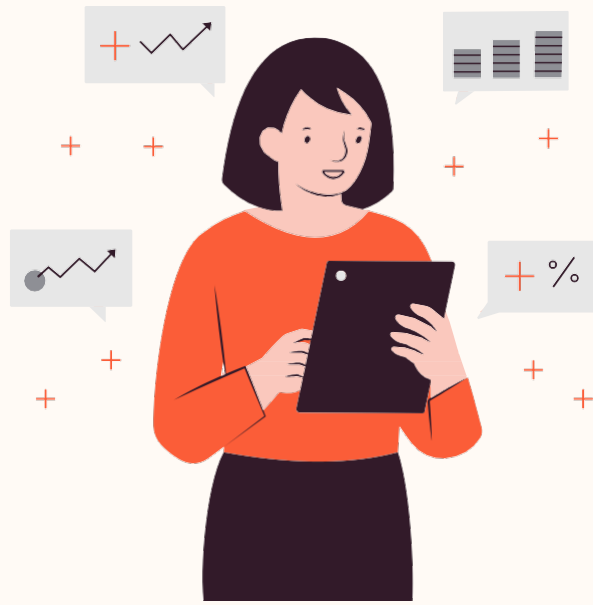
Работодатель	Календарный год	Сведения о зарплате (вознаграждении), доходе, учитываемые при назначении страховой пенсии ⁴
АДМИНИСТРАЦИЯ ПОКРОВСКОГО СЕЛЬСКОГО ОКРУГА	2000	6558.92
УПРАВЛЕНИЕ ОБРАЗОВАНИЯ АДМИНИСТРАЦИИ МУНИЦИПАЛЬНОГО ОБРАЗОВАНИЯ - ШАЦКИЙ МУНИЦИПАЛЬНЫЙ РАЙОН РЯЗАНСКОЙ ОБЛАСТИ	2000	17745.69
АДМИНИСТРАЦИЯ ПОКРОВСКОГО СЕЛЬСКОГО ОКРУГА	2001	8675.93
ОБЛАСТНОЕ ГОСУДАРСТВЕННОЕ ОБРАЗОВАТЕЛЬНОЕ УЧРЕЖДЕНИЕ СРЕДНЕГО ПРОФЕССИОНАЛЬНОГО ОБРАЗОВАНИЯ СПАСКИЙ ПЕДАГОГИЧЕСКИЙ КОЛЛЕДЖ	2001	362.08
УПРАВЛЕНИЕ ОБРАЗОВАНИЯ АДМИНИСТРАЦИИ МУНИЦИПАЛЬНОГО ОБРАЗОВАНИЯ - ШАЦКИЙ МУНИЦИПАЛЬНЫЙ РАЙОН РЯЗАНСКОЙ ОБЛАСТИ	2001	22085.18



2.4. информация, на основании которой рассчитаны данные, указанные в подпункте 2.2 настоящего пункта:

Работодатель / наименование иного периода	Период работы (для застрахованных лиц из числа самозанятого населения отражается период осуществления предприниматель ской деятельности)	Продолжительнос ть периодов работы, иных периодов (лет, месяцев, дней)	Сведения о периодах работы, учитываемых для целей досрочного назначения страховой пенсии по старости	
			основание для досрочного назначения страховой пенсии по старости ²	продолжительнос ть (лет, месяцев, дней)
КОЛХОЗ РОДИНА	15.08.1988 - 26.10.1990	2 г. 2 мес. 12 дн.	п.19 ч.1. ст. 30	2 г. 2 мес. 12 дн.
КРИВОЛУЦКАЯ ОСНОВНАЯ ОБЩ ШКОЛА	29.10.1990 - 30.04.1996	5 лет 6 мес. 2 дн.	п.19 ч.1. ст. 30	5 лет 5 мес. 26 дн.
КРИВОЛУЦКАЯ ШКОЛА-ДЕТСКИЙ САД	01.05.1996 - 29.10.2000	4 г. 5 мес. 29 дн.	п.19 ч.1. ст. 30	3 г. 6 мес. 0 дн.
УПРАВЛЕНИЕ ОБРАЗОВАНИЯ АДМИНИСТРАЦИИ МУНИЦИПАЛЬНОГО ОБРАЗОВАНИЯ - ШАЦКИЙ МУНИЦИПАЛЬНЫЙ РАЙОН РЯЗАНСКОЙ ОБЛАСТИ	01.01.1998 - 31.12.2001	4 г. 0 мес. 0 дн.	п.19 ч.1. ст. 30	3 г. 0 мес. 2 дн.
АДМИНИСТРАЦИЯ ПОКРОВСКОГО СЕЛЬСКОГО ОКРУГА	01.01.1999 - 31.12.2001	3 г. 0 мес. 0 дн.		
КРИВОЛУЦКАЯ ШКОЛА	30.10.2000 - 31.12.2001	1 г. 2 мес. 2 дн.	п.19 ч.1. ст. 30	1 г. 2 мес. 2 дн.
ОБЛАСТНОЕ ГОСУДАРСТВЕННОЕ ОБРАЗОВАТЕЛЬНОЕ УЧРЕЖДЕНИЕ СРЕДНЕГО ПРОФЕССИОНАЛЬНОГО ОБРАЗОВАНИЯ СПАССКИЙ ПЕДАГОГИЧЕСКИЙ КОЛЛЕДЖ	01.09.2001 - 30.09.2001	0 лет 1 мес. 0 дн.		

2.5. расчетный пенсионный капитал, сформированный из страховых взносов за 2002-2014 годы (с учетом индексаций расчетного пенсионного капитала) - 465 677 руб. 45 коп.



4. Страховщиком с "15" марта 2017 является:

АО НПФ ДОСТОЙНОЕ БУДУЩЕЕ

наименование негосударственного пенсионного фонда

Сведения о сумме средств пенсионных накоплений:

сумма средств пенсионных накоплений застрахованного лица, гарантируемая Агентством по страхованию вкладов при наступлении гарантийного случая⁵ в отношении средств пенсионных накоплений, учтенных на индивидуальном лицевом счете застрахованного лица _____ руб. _____ коп.,

в том числе:

сумма страховых взносов на финансирование накопительной пенсии: _____ руб. _____ коп.,

средства (часть средств) материнского (семейного) капитала: _____ руб. _____ коп.,

сумма дополнительных страховых взносов на накопительную пенсию, сумма взносов работодателя и сумм софинансирования пенсионных накоплений: _____ руб. _____ коп.;

сумма средств пенсионных накоплений с учетом результата их инвестирования (размещения до отражения в специальной части индивидуального лицевого счета): _____ руб. _____ коп.,

в том числе:

сумма страховых взносов на финансирование накопительной пенсии с учетом результата их инвестирования (размещения до отражения в специальной части индивидуального лицевого счета): _____ руб. _____ коп.,

средства (часть средств) материнского (семейного) капитала с учетом результата их инвестирования: _____ руб. _____ коп.,

дополнительные страховые взносы на накопительную пенсию, взносы работодателя и сумма софинансирования пенсионных накоплений с учетом результата их инвестирования (размещения до отражения в специальной части индивидуального лицевого счета): _____ руб. _____ коп.;



ЧТО ВЛИЯЕТ НА РАЗМЕР ПЕНСИИ





ЧТО ВЛИЯЕТ НА РАЗМЕР СТРАХОВОЙ ПЕНСИИ?

1. СТАЖ (не менее 15 лет)

!!! не терять стаж до 1991 г.

2. Количество баллов (не менее 30)

3. «Социально значимые периоды» (н-р отпуск по уходу за ребенком)

4. Размер средней заработной платы за 2000-2001г. или за 5 лет до 2001г.

5. Наличие премиальных коэффициентов
(надбавки к пенсии, которые применяются, если вы решили оформить ее позже)





ЧТО ТАКОЕ СТАЖ?

Стаж — это суммарное количество лет, в течение которых человек официально работал и за него работодателем, или им самим, уплачивались страховые взносы в СФР (ПФР).

Общий трудовой стаж (до 01.01.2002г.): используется для расчета трудовой пенсии, которая формировалась раньше.

Страховой стаж (с 01.01.2002г.): влияет на право выхода на пенсию и формирование страховой пенсии.



ТИП НЕ СТРАХОВОГО ПЕРИОДА	КОЛИЧЕСТВО ПЕНСИОННЫХ БАЛЛОВ, ЗА ГОД
Период ухода за ребенком-инвалидом первой группы	1,8
Период ухода за ребенком до 1,5 лет	1,8 (2,7 балла за 1,5 года отпуска)
Период ухода за инвалидом 1 группы	1,8
Прохождение службы в армии	1,8
Период участия в СВО и пребывания в добровольческих формированиях	3,6
Период ухода родителями за вторым ребенком	3,6 (5,4 балла за 1,5 года отпуска)
Период ухода за третьим и четвертым ребенком	5,4 (8,1 балла за 1,5 года отпуска)



ПЕНСИИ У МАМ В ДЕКРЕТЕ





ПЕНСИЯ МАМЫ В ДЕКРЕТЕ

Отпуск по уходу за ребенком до 1,5 лет включается в страховой стаж (на 4 детей).

НО только если:

женщина не работает. Если работает даже неполный день, то за это время идут взносы. до отпуска по уходу за ребенком или после него была трудовая деятельность.



В стаж включается **не более 6 лет ухода** в общей сложности (Закон № 400-ФЗ от 28.12.2013).



МНОГОДЕТНЫЕ МАМЫ

Многодетные мамы с 2019 года получили право выйти на пенсию раньше установленного пенсионного возраста:

- Если трое детей, можно уйти на пенсию на три года раньше — **57 лет**
- Если четверо детей — на четыре года раньше, **56 лет**
- Если пять и более детей – **50 лет**

Обязательное условие — 15 лет страхового стажа
ИПК не менее 30 баллов





ПЕНСИОННЫЕ НАКОПЛЕНИЯ





ЧТО ТАКОЕ ПЕНСИОННЫЕ НАКОПЛЕНИЯ?

- **Пенсионные накопления** – это средства, которые формировались:
 - с 2002-2013 год у граждан, которые родились 1967 года или позже и получали официальный доход.
 - с 2002-2005г мужчины 1953 — 1966 г.р., и женщины 1957— 1966г.р и получали официальный доход.
 - Участвующие в Программе государственного софинансирования пенсионных накоплений
 - Женщины, направившие материнский капитал на накопительную пенсию.



ПЕНСИОННЫЕ НАКОПЛЕНИЯ

С 2014г. накопления «заморожены», то есть на них не поступают новые взносы.

В 2025 г. назначается накопительная пенсия или единовременная выплата при:

- ❖ Достижение возраста 60лет-М. и 55лет-Ж и получение статуса «предпенсионер»
- ❖ Наличие страхового стажа не менее 15 лет
- ❖ Величина ИПК минимум - 30 баллов

ПЕНСИОННЫЕ НАКОПЛЕНИЯ

Где находятся пенсионные накопления



4. Страховщиком с "15" марта 2017 является:

АО НПФ ДОСТОЙНОЕ БУДУЩЕЕ

наименование негосударственного пенсионного фонда

Сведения о сумме средств пенсионных накоплений:

сумма средств пенсионных накоплений застрахованного лица, гарантируемая Агентством по страхованию вкладов при наступлении гарантийного случая⁵ в отношении средств пенсионных накоплений, учтенных на индивидуальном лицевом счете застрахованного лица _____ руб. _____ коп.,

в том числе:

сумма страховых взносов на финансирование накопительной пенсии: _____ руб. _____ коп.,

средства (часть средств) материнского (семейного) капитала: _____ руб. _____ коп.

данные, не учтенные при установлении такой выплаты)

Средства инвестируются в **ВЭБ.РФ (РАСШИРЕННЫЙ)**

*наименование управляющей компании
(инвестиционного портфеля)*

Сведения о сумме средств пенсионных накоплений:

сумма средств пенсионных накоплений застрахованного лица, гарантируемая Агентством по страхованию вкладов при наступлении гарантийного случая⁶ в отношении средств пенсионных накоплений, учтенных на индивидуальном лицевом счете застрахованного лица: 17 334 руб. 84 коп. ,

в том числе:

сумма страховых взносов на финансирование накопительной пенсии: 17 334 руб. 84 коп. ,

средства (часть средств) материнского (семейного) капитала: 0 руб. 00 коп. ,

сумма дополнительных страховых взносов на накопительную пенсию, сумма взносов работодателя в пользу застрахованного лица и сумма взносов на софинансирование формирования пенсионных накоплений:



КАК ПОЛУЧИТЬ ПЕНСИОННЫЕ НАКОПЛЕНИЯ?

**ПЕНСИОННЫЕ НАКОПЛЕНИЯ
- ЭТО НЕ БАНКОВСКИЙ
ВКЛАД, КОТОРЫЙ МОЖНО В
ЛЮБОЙ МОМЕНТ ЗАБРАТЬ**

1. **Накопительная пенсия (пожизненная выплата)** — регулярные выплаты на срок, установленный государством (270 месяцев).
2. **Срочная пенсионная выплата** — фиксированные выплаты на определенный срок (не менее 10 лет), доступна только для определенных категорий граждан.
3. **Единовременная выплата** — вся сумма выплачивается сразу, если размер накопительной пенсии составляет менее 10% от прожиточного минимума пенсионера.



КАК ПОЛУЧИТЬ ПЕНСИОННЫЕ НАКОПЛЕНИЯ?

1. НАКОПИТЕЛЬНАЯ ПЕНСИЯ

Два основных условия:

1. Достичь пенсионного возраста.

- Для женщин — 55 лет
- Для мужчин — 60 лет

Ранее (если есть право на досрочную пенсию)

2. Иметь достаточно стажа и баллов.

- min 15 лет страхового стажа (на 2024 г., 2025)
- min 28,2 ИПК в 2024 году 30 ИПК - 2025



1. НАКОПИТЕЛЬНАЯ ПЕНСИЯ

КАК ПОЛУЧИТЬ ПЕНСИОННЫЕ НАКОПЛЕНИЯ?

$$\begin{array}{l} \text{Сумма} \\ \text{ежемесячной} \\ \text{выплаты} \end{array} = \frac{\text{Все накопленные средства}}{270 \text{ месяца}}$$

270 месяцев — это установленный
Правительством срок дожития



1. НАКОПИТЕЛЬНАЯ ПЕНСИЯ

$$\text{Сумма ежемесячной выплаты} = \frac{\text{Все накопленные средства}}{270 \text{ месяцев}}$$

270 месяца — срок дожития

У вас накоплено 400 000 рублей. Размер ежемесячной выплаты будет: $400\,000 \div 270 = 1481,48$ рублей.

Если вы решите оформить накопительную пенсию через несколько лет после достижения пенсионного возраста, то размер ежемесячной выплаты будет выше.

Мужчина и обращаетесь за накопительной пенсией в 62 года (на 2 года позже положенного срока). Теперь сумма накоплений делится на 246 месяцев, а не на 270 месяцев.

Если накоплено те же 400 000 рублей:

$$400\,000 \div 246 = 1626,02 \text{ рублей.}$$

КАК ПОЛУЧИТЬ
ПЕНСИОННЫЕ
НАКОПЛЕНИЯ?



2. ЕДИНОВРЕМЕННАЯ ВЫПЛАТА

Единовременная выплата — это способ получения пенсионных накоплений, когда вся сумма сразу выплачивается единой суммой.

КАК ПОЛУЧИТЬ ПЕНСИОННЫЕ НАКОПЛЕНИЯ?

Условия получения единовременной выплаты

- Если рассчитанный размер накопительной пенсии составляет 10% или меньше от прожиточного минимума пенсионера
- Если достигнут возраст 55 лет – женщины и 60 лет – мужчины, но нет права на страховую пенсию по старости (не хватает стажа или пенсионных баллов).



КАК ПОЛУЧИТЬ ПЕНСИОННЫЕ НАКОПЛЕНИЯ?

2. ЕДИНОВРЕМЕННАЯ ВЫПЛАТА

1. Сумма накоплений: 350 000 рублей.
2. Ожидаемый период выплат на 2024 год:
264 месяца.
3. Расчет размера накопительной пенсии:
 $350\,000 \div 264 = 1\,325,75$ рублей в месяц.
4. Прожиточный минимум пенсионера в 2024 году:
13 290 рублей.
5. Процентное соотношение:

$$\frac{1\,325,75}{13\,290} \times 100 = 9,98\%$$

Результат: пенсионные накопления выплачиваются
единовременно.



ВНИМАНИЕ: НЕЛЬЗЯ ПОЛУЧИТЬ ЕДИНОВРЕМЕННУЮ
ВЫПЛАТУ, ЕСЛИ ВЫ УЖЕ ПОЛУЧАЕТЕ ИЛИ
ПОЛУЧАЛИ НАКОПИТЕЛЬНУЮ ПЕНСИЮ



КАК ПОЛУЧИТЬ ПЕНСИОННЫЕ НАКОПЛЕНИЯ?

3. СРОЧНАЯ ПЕНСИОННАЯ ВЫПЛАТА

Получатель выплаты имеет право установить свой срок (не менее 10 лет), в течение которого он будет получать пенсионные накопления.

$$\text{Срочная пенсионная выплата} = \frac{\text{Сумма пенсионных накоплений}}{120 \text{ месяцев}}$$

Формируется только из дополнительных взносов на накопительную пенсию:

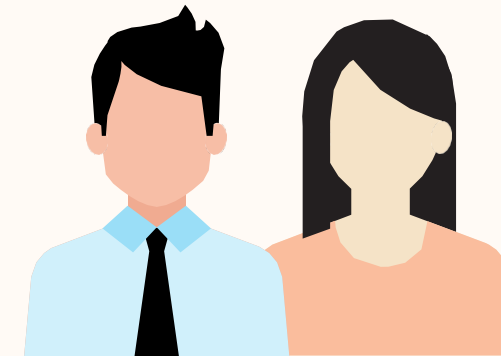
1. добровольные взносы
2. государственное софинансирование
3. дополнительные взносы работодателей
4. инвестиционный доход
5. материнский капитал



НАСЛЕДОВАНИЕ ПЕНСИОННЫХ НАКОПЛЕНИЙ



Кто указан в договоре (по заявлению)



В общем порядке по закону
(в равных долях между наследниками)

Стать правопреемником можно, только если:

- человек умер **до назначения накопительной пенсии**;
- человек умер после назначения **срочной выплаты** (можно получить остаток накопленной суммы)
- человек умер после назначения **единовременной выплаты**, но она не была получена.

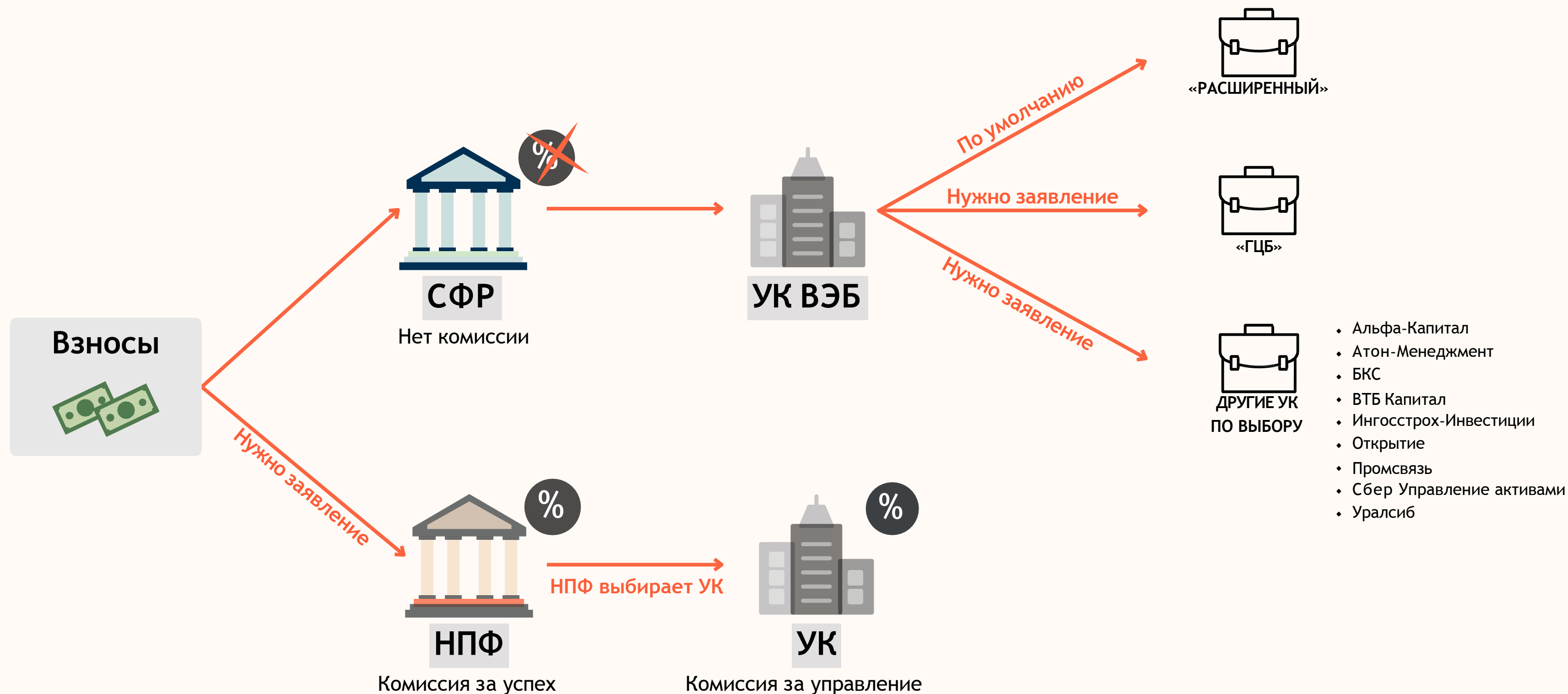


СТРАХОВЩИКИ

УПРАВЛЯЮЩАЯ КОМПАНИЯ

Комиссия за управление

%





- ◆ МЕНЯТЬ УПРАВЛЯЮЩУЮ КОМПАНИЮ БЕЗ ПОТЕРИ ИНВЕСТИЦИОННОГО ДОХОДА МОЖНО **НЕ ЧАЩЕ ОДНОГО РАЗА В ГОД**
- ◆ МЕНЯТЬ СТРАХОВЩИКА (СФР ИЛИ НПФ) - **НЕ ЧАЩЕ ОДНОГО РАЗА В 5 ЛЕТ**



УПРАВЛЯТЬ ПЕНСИОННЫМИ НАКОПЛЕНИЯМИ МОЖНО ДВУМЯ СПОСОБАМИ:

1

Перевести пенсионные накопления в другую управляющую компанию или негосударственный пенсионный фонд (НПФ).

- Срочный переход
- Досрочный переход





- **Срочный переход.** Позволяет перевести накопления без потерь. Вы подаете заявление в СФР, и через четыре полных года (не считая год подачи заявления) ваши средства переходят к новому страховщику в полном объеме, включая весь накопленный инвестиционный доход. Такой переход **не приводит к потере заработанного дохода**, так как он фиксируется страховщиком каждые пять лет.
- **Досрочный переход.** Если вы хотите сменить страховщика быстрее, можно выбрать досрочный переход, но он требует осторожности. При досрочном переходе вы переводите накопления раньше, чем закончится пятилетний период. В этом случае накопленный **доход может быть утерян**, так как он еще не зафиксирован на вашем счете.





Год вступления в силу договора с текущим фондом	Год первой фиксации дохода	Год второй фиксации дохода	Год третьей фиксации дохода	С какого года перейти в новый фонд	В каком году подать заявление на перевод
2011	2015	2020	2025	2026	2025
2012	2016	2021	2026	2027	2026
2013	2017	2022	2027	2028	2027
2014	2018	2023	2028	2029	2028
2015	2019	2024	2029	2025	2024
2016	2020	2025		2026	2025
2017	2021	2026		2027	2026
2018	2022	2027		2028	2027
2019	2023	2028		2029	2028
2020	2024	2029		2030	2029
2021	2025	2030		2031	2030
2022	2026	2031		2032	2031
2023	2027	2032		2033	2032
2024	2028	2033		2034	2033



2 Вывести в Программу долгосрочных сбережений (ПДС) с 1 января 2024 года.

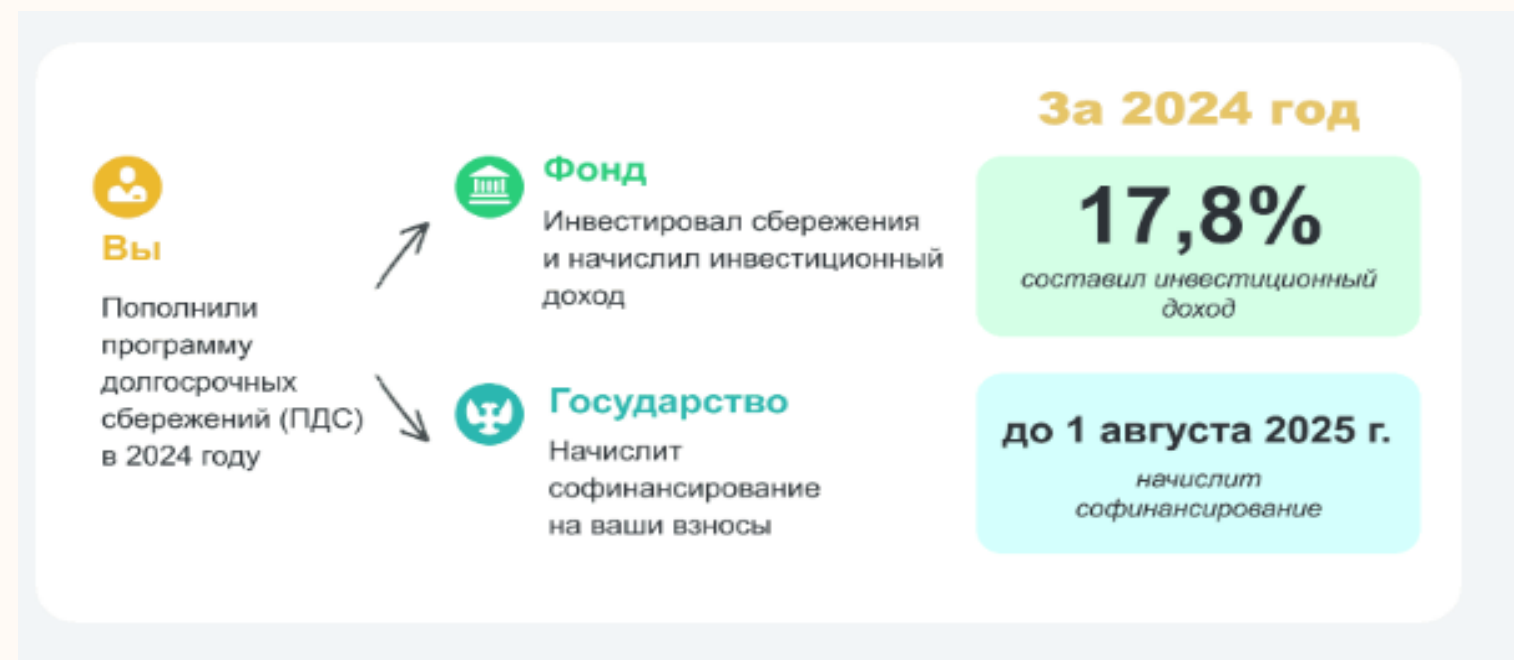
Возможны два варианта перевода:

1. Перевод в том же НПФ
2. Перевод из другого НПФ или СФР в НПФ.





Программа долгосрочных сбережений





1. Перевод в том же НПФ - надежнее с точки зрения рисков потери инвестиционного дохода.

Порядок перевода:

- заключить договор долгосрочных сбережений с НПФ;
- активизировать его, сделав перевод от 2 000 руб.;
- подать заявление о переводе пенсионных накоплений в ПДС не позднее 1 декабря текущего года. Перевод состоится до 31 марта следующего года.





2. Перевод из другого НПФ или СФР в НПФ.

Порядок перевода:

- заключить договор долгосрочных сбережений с НПФ;
- заключить договор обязательного пенсионного страхования с выбранным фондом;
- оформить заявку на перевод пенсионных накоплений в данный фонд (есть риски потери дохода, если делать перевод не в год его фиксации) не позднее 1 декабря текущего года (в Сбер НПФ до 15 ноября текущего года);
- подать заявление о переводе пенсионных накоплений в ПДС в следующем году.





ВНИМАНИЕ: ПЕРЕВОД МОЖНО СДЕЛАТЬ ДО 31
ДЕКАБРЯ, А ПЕРЕДУМАТЬ ДО 31 ЯНВАРЯ
СЛЕДУЮЩЕГО ГОДА



ТАТЬЯНА ВАСИЛЬЕВНА ПЕТРОКИНА

председатель Рязанской
городской организации
Общероссийского Профсоюза
образования